



**Městský úřad Světlá nad Sázavou**  
**odbor stavebního úřadu a územního plánování**  
náměstí Trčků z Lípy 18, 582 91 Světlá nad Sázavou

Č. j.: MSNS/17271/2020/OSÚaÚP  
Světlá nad Sázavou dne: 9. 11. 2020  
Vypraveno dne: 9. 11. 2020

Vyřizuje: Ing. Vladimír Bárta  
Telefon: 569 496 662  
E-mail: [barta@svetlans.cz](mailto:barta@svetlans.cz)

**28869/2020/SNS**



MSNS/17271/2020/OSÚaÚP

**ZÁVAZNÉ STANOVISKO**  
**ORGÁNU ÚZEMNÍHO PLÁNOVÁNÍ**

Městský úřad Světlá nad Sázavou, odbor stavebního úřadu a územního plánování (dále jen "úřad"), jako úřad územního plánování příslušný podle § 6 zákona č. 183/2006 Sb., o územním plánování a stavebním řádu, v platném znění (dále jen "stavební zákon"), obdržel žádost o vydání závazného stanoviska orgánu územního plánování podle § 96b stavebního zákona. Žádost dne 26. 10. 2020 podala

**Správa železnic**, státní organizace, Dlážděná 1003/7, 110 00 Praha,  
**Stavební správa východ**, Nerudova 1, 779 00 Olomouc, zastoupená:  
**LD projekt s.r.o.**, Ing. Lukáš Daněk, Ph.D., Leskauerova 2856/6, 628 00 Brno

(dále jen "žadatel") ve věci:

**Rekonstrukce výpravní budovy**

pro záměr výstavby „**Rekonstrukci výpravní budovy v k.ú. Světlá nad Sázavou č.p. 569, stavební objekt SO-101 spočívající v rekonstrukci fasády, výplní stavebních otvorů, výměny střešního pláště a vnitřních instalací a přestavbu hygienického zařízení na boxy pro kola, stavební objekt SO-102**“ (dále jen "záměr") na pozemcích KN parc. č. st. 561, st. 652, 1180/1 a 1180/7 všechny v k. ú. Světlá nad Sázavou s ohledem na platný Územní plán Světlá nad Sázavou, včetně následujících změn.

Orgán územního plánování posoudil záměr na základě podané žádosti a přiložené projektové dokumentace pro stavební povolení „**SVĚTLÁ NAD SÁZAVOU ON - REKONSTRUKCE**“ z října 2020 zpracované LD projekt s.r.o. z hlediska souladu s politikou územního rozvoje a územně plánovací dokumentací a z hlediska uplatňování cílů a úkolů územního plánování.

**Záměr je přípustný.**

Orgán územního plánování dále rozhodl, že není třeba stanovit podmínky pro jeho uskutečnění.

**Platnost tohoto stanoviska je 2 roky ode dne vydání.**

Odůvodnění:

**I. Výchozí podklady:**

1. **Politika územního rozvoje** (dále jen "PÚR ČR") byla usnesením vlády č. 929 ze dne 20. 7. 2009 schválena. Následně byla PÚR ČR aktualizovaná třikrát a nyní platí ve znění všech aktualizací č. 1, 2 a 3. Aktualizace č. 3 byla usnesením vlády č. 630 ze dne 2. 9. 2019 schválena a závazná je od 1. 10. 2019.
2. V dotčeném území platí územně plánovací dokumentace: **Zásady územního rozvoje Kraje Vysočina** (dále jen "ZÚR KrV"). ZÚR KrV byly vydány zastupitelstvem Kraje Vysočina na základě usnesení č. 0290/05/2008/ZK, a to opatřením obecné povahy č. 1/2008 ze dne 16. 9. 2008 s nabytím účinnosti dne 22. 11. 2008. ZÚR KrV byly následně šestkrát aktualizovány a nyní platí ve znění všech těchto aktualizací č. 1, 2, 3, 4, 5 a 6 a po rozhodnutí soudu.
3. V dotčeném území platí územně plánovací dokumentace: **Územní plán Světlá nad Sázavou ve znění Změny č. 3** (dále jen "ÚP SnS Z3"). **Územní plán Světlá nad Sázavou** (dále jen "ÚP SnS") byl vydán dne 7. 12. 2011 na

základě usnesení zastupitelstva města Světlá nad Sázavou č. 157/2011 a nabyt účinnosti dne 29. 12. 2011. ÚP SnS byl následně změněn **Změnou č. 1, 2 a Změnou č. 3**, která byla vydána dne 11. 12. 2019 na základě usnesení zastupitelstva města Světlá nad Sázavou a nabyt účinnosti dne 28. 12. 2019.

4. Požadavky §18 a §19 stavebního zákona - Cíle územního plánování a Úkoly územního plánování.

## II. Posouzení souladu záměru s výchozími podklady:

1. PÚR ČR záměr neřeší.
2. ZÚR KrV záměr neřeší.
3. Dotčené pozemky KN parc. č. st. 561, st. 652, 1180/1 a 1180/7 všechny v k. ú. Světlá nad Sázavou se dle ÚP SnS Z3 nachází v zastavěném území, ve stabilizované ploše s funkčním využitím **Dopravní infrastruktura – železniční (DZ)**. Jedná se o plochu s hlavním způsobem využití: „*Stavby a zařízení pro železniční dopravu, včetně staveb a zařízení, jejichž užívání je s železniční dopravou neoddělitelně spjato (např. železniční zastávka, vlakové nádraží, překladiště, protihlukové stěny apod.)*“ Jako přípustný způsob využití jsou uvedena: „*Veřejná prostranství; zeleň; inženýrské sítě; doprovodná silniční dopravní infrastruktura; silniční dopravní infrastruktura v místě křížení i se železniční; opěrné zdi a terénní úpravy; informační a reklamní zařízení o celkové ploše menší než 10 m<sup>2</sup>.*“ Podmínky pro umístění staveb jsou následující: „*Návrh staveb musí být v souladu se stavebním a technickým řádem drah v platném znění.*“ Posuzovaný záměr je dle regulativů z ÚP SnS Z3 v souladu s hlavním i přípustným způsobem využití. Architektonický vzhled, hmotové měřítko záměru odpovídá stávající stavbě.
4. Dále byl posuzován soulad záměru z hlediska naplňování relevantních cílů a úkolů územního plánování podle ustanovení § 18 odst. 2 a odst. 3, § 19 odst. 1 písm. d), e) a o) stavebního zákona. Jelikož ÚPSÚ LuSv Z3 obsahuje podrobně stanovené podmínky vztahující se k urbanistické a architektonické koncepci zástavby, lze konstatovat, že jejich dodržením je zajištěna i ochrana výše uvedených cílů a úkolů. Z těchto důvodů je záměr přípustný.
5. Z uvedených důvodů je posuzovaný záměr přípustný.
6. Platnost závazného stanoviska nelze prodloužit, pokud se změnilly podmínky v území.  
Závazné stanovisko nepozbývá platnosti,
  - a) bylo-li na základě žádosti podané v době jeho platnosti vydáno územní rozhodnutí, společné povolení nebo jiné obdobné rozhodnutí podle jiného zákona a toto rozhodnutí nabylo právní moci,
  - b) byla-li na základě návrhu veřejnoprávní smlouvy nahrazující územní rozhodnutí nebo společné povolení podaného v době jeho platnosti uzavřena veřejnoprávní smlouva a tato veřejnoprávní smlouva nabyt účinnosti, nebo
  - c) nabyt-li právních účinků územní souhlas nebo společný územní souhlas anebo souhlas s provedením ohlášeného stavebního záměru vydaný k oznámení stavebního záměru učiněného v době platnosti závazného stanoviska.

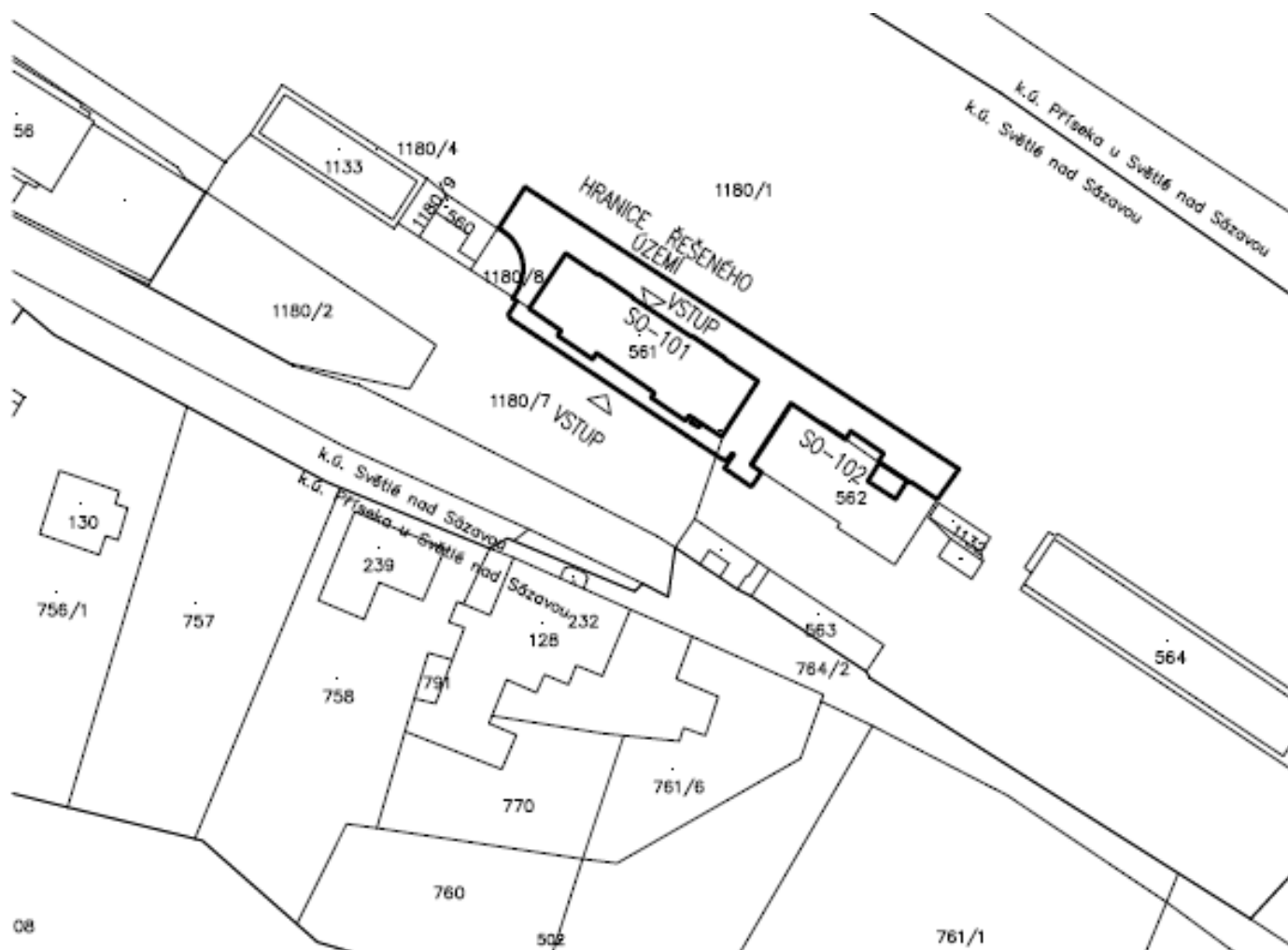
**Ing. Vladimír Bárta**

vedoucí odboru stavebního úřadu  
a územního plánování

Obdrží: LD projekt s.r.o., Ing. Lukáš Daněk, Ph.D., Leskauerova 2856/6, 628 00 Brno – DS

Počet stránek: 4

Počet příloh: 3x výkres – situační výkres, pohledy SO-101 a SO - 102



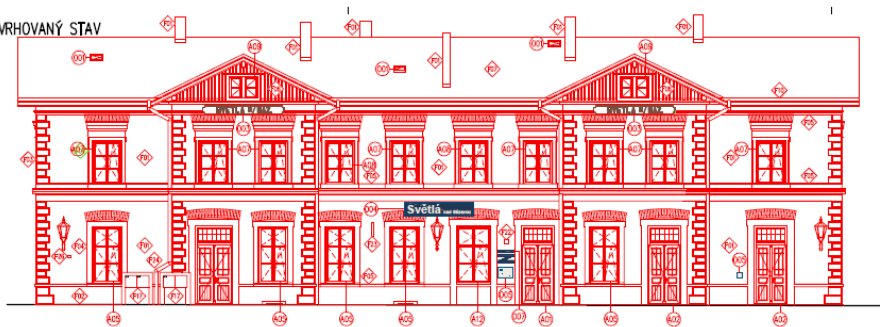
KATASTRÁLNÍ ÚZEMÍ SVĚTLÁ NAD SÁZAVOU  
0,000 = 396,670 m.n.m PBV



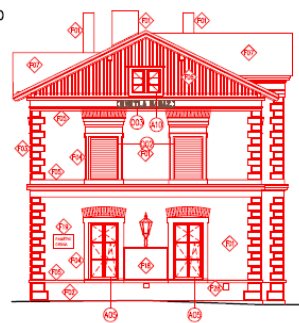
Název akce: <b>SVĚTLÁ NAD SÁZAVOU ON - REKONSTRUKCE</b>		Investor: Správa železnic, státní organizace Dlážděná 1003/7, 110 00 Praha 1	
Dělní část - profese: <b>ARCHITEKTONICKO-STAVEBNÍ ŘEŠENÍ</b> LD projekt s.r.o., Leskauerova 2856/6, 628 00 Brno, IČ: 283 58 562		HIP: LD projekt s.r.o. Ing. Lukáš Daněk, Ph.D. Leskauerova 2856/6, 628 00 Brno email: danek@ldprojekt.cz	
Odpovědný projektant:	Ing. Lukáš Daněk, Ph.D.	Datum:	10/2020
Vypracoval:	Ing. Lukáš Daněk, Ph.D.	Formát:	1 x A4
Stupeň dokumentace: <b>DSP + PDPS</b>			
Obsah výkresu: <b>SITUAČNÍ VÝKRES ŠIRŠÍCH VZTAHŮ</b>		Měřítko: <b>1:1000</b>	Č. výkresu: <b>C.1</b>

## POHLEDY – NAVRHOVANÝ STAV

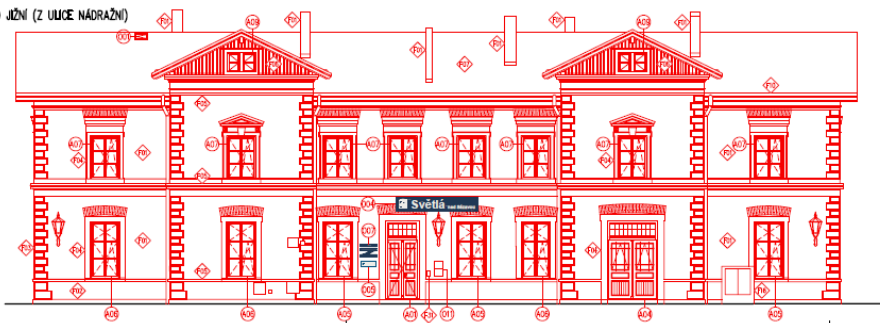
M1:100

POHLED SEVERNÍ  
(OD KOLEJISŤE)

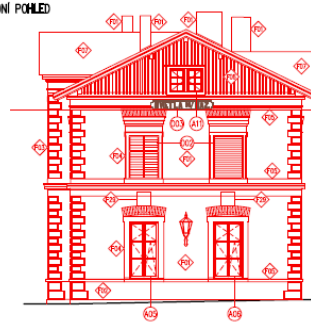
ZÁPADNÍ POHLED



POHLED JIŽNÍ (Z ULICE NADRAŽNÍ)

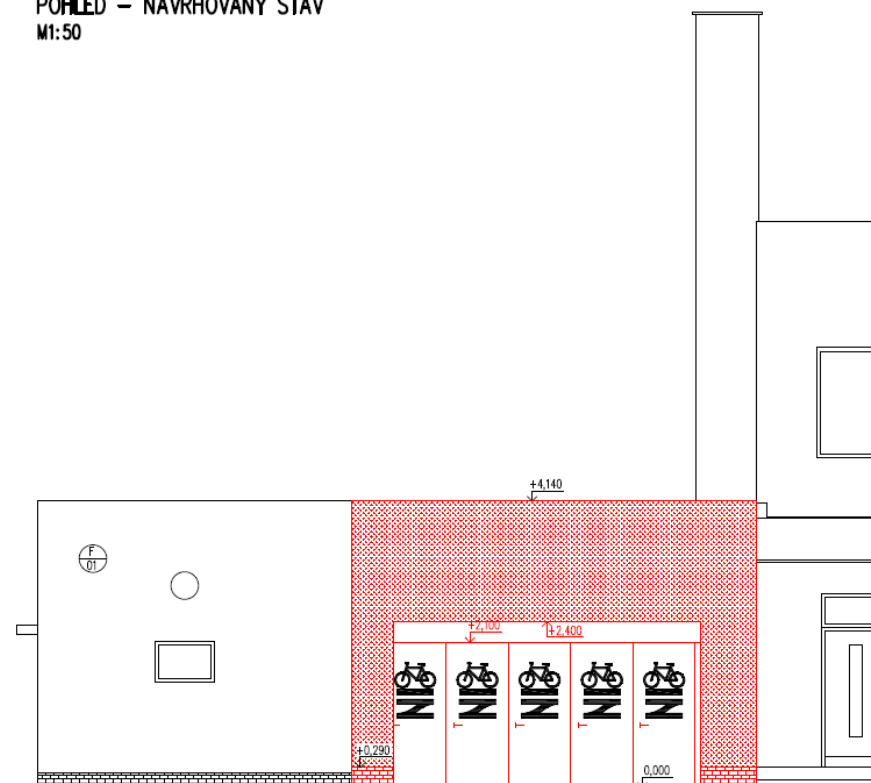


VÝCHODNÍ POHLED



## POHLED – NAVRHOVANÝ STAV

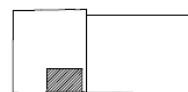
M1:50



## LEGENDA

PLOCHA ZAZDÍKA A ZAPRAVENÍ FASÁDY

## SCHÉMA OBJEKTU



ŘEŠENÁ OBLAST

0,000 = 396,720 m.n.m., B.p.v

Název akce: SVĚTLÁ NAD SÁZAVOU ON - REKONSTRUKCE		Investor: Správa železniční dopravní cesty Číslo akce: 10037 110 00 Praha 1	
Dílčí část - profese: SO-102 PŘESTAVBA HYGIENICKÉHO ZAŘÍZENÍ NA BOXY PRO KOLA ARCHITEKTONICKO-STAVEBNÍ ŘEŠENÍ LD projekt s.r.o., Letenská 295/6, 102 00 Brno email: daniel@ldprojekt.cz		HP: LD projekt s.r.o. Ing. Lukáš Deník, Ph.D. Letenská 295/6, 102 00 Brno email: daniel@ldprojekt.cz	
Odpovědný projektant: Ing. Lukáš Deník, Ph.D.		Datum: 10/02/20	
Výpracovní: Ing. Lukáš Deník, Ph.D., Adéla Strnadová		Formát: 2 x A4	
Stupeň dokumentace: DSP + PDPS		Zakázka č.:	
Obsah výkresu: NAVRHOVANÝ STAV - POHLED		Měřítko: 1:50	
		Č. výkresu: E.1.1.9	